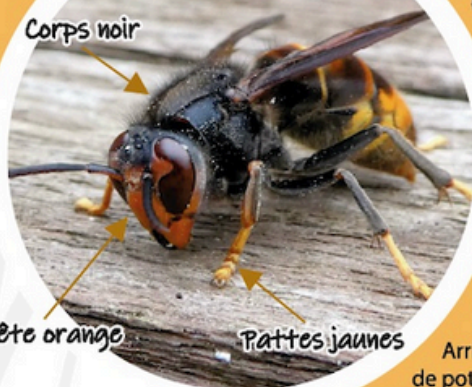


Reconnaître et lutter contre le FRELON ASIATIQUE



LE FRELON «ASIATIQUE»

(*VESPA VELUTINA NIGRITHORAX*)

De la même famille que les guêpes (*Vespa*), le frelon asiatique vit en colonie de plusieurs centaines - voire milliers - d'individus. Celle-ci est composée d'une «reine», d'ouvrières, et durant la période de la reproduction, de mâles et de femelles sexuées (futurs «fondatrices»). Une reine ne vit qu'un an. Chaque colonie peut produire jusqu'à 550 fondatrices qui permettront de bâtir de nouveaux nids au printemps, dans un rayon de 80km.

EN FRANCE :

Arrivée par erreur dans les Landes en 2004, via une cargaison de poteries en provenance de Shanghai, une seule et unique fondatrice a donné naissance à l'ensemble des nids que nous retrouvons aujourd'hui partout en France, et chez nos voisins !

QUELS IMPACTS?

Pour nourrir ses larves, le frelon a besoin de protéines. Ainsi, son impact sur la biodiversité est alarmant : abeilles, mouches, guêpes, bourdons...

Pour l'apiculture, son impact est conséquent. En 2023, selon une enquête du Syndicat Apicole de la Charente*, **les apiculteurs du département ont perdu en moyenne 31% de leurs colonies** à cause du frelon asiatique !

En outre, l'espèce peut se révéler agressive envers l'Homme, notamment à proximité d'un nid. Soyez vigilants !



*Données arrondies à l'unité la plus proche, recueillies par le Syndicat Apicole de la Charente auprès de 34 apiculteurs du département (total de 615 ruches) sur la saison 2023

LES NIDS



Nid primaire



Nid secondaire

Au printemps, les fondatrices rescapées de l'hiver bâtissent des «nids primaires». De taille et de forme similaires à une petite balle, on les retrouve fréquemment à hauteur faible (1-3m), sous abris (abris de jardins, vérandas, poulaillers désaffectés, etc).

En été, la colonie fonde des nids «secondaires», nettement plus gros et identifiables (voir ci dessus), souvent perchés dans un arbre. L'entrée y est latérale.

Ne tentez pas de détruire un nid seul, faites appel à un professionnel !

PIÉGER

De mars à novembre

Utilisez une simple bouteille en plastique percée de quelques trous d'1cm de diamètre ou des pièges du commerce. À placer dans un arbre fruitier ou arbuste.

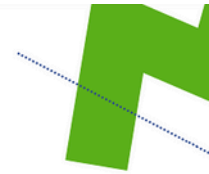
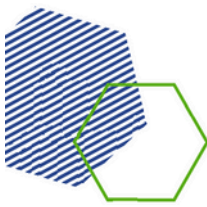
Versez-y un mélange 1/3 bière, 1/3 vin blanc et 1/3 sirop «rouge» (cassis, grenadine...).

Le vin blanc repousse les abeilles !

Renouveler le contenu toutes les deux semaines.

Ne pas laver le piège!





[Page Officiel Présence Verte Charente :](https://www.facebook.com/PresenceVerteCharente)

<https://www.facebook.com/PresenceVerteCharente>

Vous trouverez nos actualités, nos menus, nos informations sur les services de livraison de repas et jardinage bricolage

Suivez nous!!!



05 45 97 81 30
contact@pv16.fr

**PRÉSENCE
VERTE
CHARENTE**
Services à la personne

**PRÉSENCE
VERTE
CHARENTE**
Services à la personne

**SUR TOUT LE DÉPARTEMENT
DE LA CHARENTE**

Livraison
de repas
à domicile

Laissez-vous tenter...

**Des plats gourmands,
TOUS LES JOURS !**

*avec des repas adaptés
aux régimes*



**Pour vous satisfaire
AU QUOTIDIEN :**

- Des repas 7 jours sur 7 midi & soir
- Des produits de saison et variés
- Un engagement qualité

**UN CHOIX À LA CARTE !
comme au restaurant !**

Contactez-nous
05 45 97 81 30
contact@pv16.fr

Suivez-nous sur  [PresenceVerteCharente](https://www.facebook.com/PresenceVerteCharente)

Besoin d'un coup de main ?

Nous avons également un service de **JARDINAGE – PETIT BRICOLAGE**
Contrat d'entretien à l'année ou prestations ponctuelles



Devis gratuit

www.presence-verte-charente.fr

